

Увод

У првих девет месеци 2015. године пословање ЈКП ГСП „Београд“ карактеришу рестриктивне мере у саобраћају (смањен обим превоза према одлуци Оснивача). Извршени транспортни рад у односу на исти период 2014. године мањи је за око 5%, што је последица оптимизације реда вожње, која је по одлуци градске управе примењена од 1. септембра 2014. године, а настављена и током 2015. године.

Обим транспортног рада има за око 2% блажи пад него када се пореде првих 6 месеци ове и претходне године због успостављања редовног трамвајског саобраћаја у трећем кварталу текуће године. Трамвајски саобраћај је нормализован након завршетка реконструкције улице Војводе Степе, која је за трамвајски саобраћај отворена 14. августа 2015. године.

Унутар предузећа настављена је примена Програма мера за санацију и консолидацију пословања ЈКП ГСП „Београд“, услед вишегодишњег пословања са негативним финансијским резултатом, који је био проузрокован углавном константним смањењем наплате јавног градског превоза у Београду. Овај тренд пада наплате заустављен је у 2015. години, што се и види кроз повећање прихода од основне делатности.

И поред наведеног, ЈКП ГСП „Београд“ је, као основни носилац система јавног градског превоза, обавио своју јавну функцију и са просечно 790 возила дневно радним даном у саобраћају за ових девет месеци прешао 53,8 милиона километара и остварио 3,01 милиона часова саобраћаја.

Поузданост (изражена кроз степен реализације планираних¹ часова саобраћаја и возило-километара), за сва три подсистема је имала вредност изнад дефинисане (93%), у посматраном периоду. Поузданост трамвајског и тролејбуског подсистема је била изнад 98% док је за аутобуски подсистем износила око 95% (детаљније у поглављима 4 и 5 овог извештаја).

¹ Планирани елементи транспортног рада се утврђују на месечном нивоу услед измена режима рада линија које Програмом пословања није могуће предвидети

1. Финансијско пословање

1.1. Финансијски резултат

Деветомесечни извештај о раду је утврђен на бази тренутног пресека књижења расположиве финансијске документације за период 1.1.-30.9.2015. године, уз чињеницу да би накнадно књижење процене имовине Предузећа, која је завршена, могло утицати на презентоване резултате, чије ефекте тренутно није могуће сагледати.

На основу билансних позиција из биланса успеха за период I – IX 2015. године, може се констатовати да су финансијски резултати пословања бољи од прошлогодишњих и од планираних у истом периоду. Остварени укупни приходи у периоду I – IX 2015. године износили су 10,88 млрд и на нивоу су планираних у истом периоду (индекс 100), а већи од прошлогодишњих у истом периоду за 30%, док су укупни расходи остварени у износу од 10,79 млрд мањи од прошлогодишњих за око 3% или за 309 мил, и мањи су од планираних за око 9%, па следствено томе је и остварен минималан добитак у овом периоду у износу од 92 милиона, што је знатно боље од прошлогодишњег периода када је остварен губитак у пословању.

Напомена : У току 2015. године врши се екстерна процена имовине, обавеза, потраживања и капитала предузећа. Сам процес процене је завршен, али због примене Закона о јавној својини, и процедуре од стране Оснивача у смислу дефинисања права својине предузећа, као и самог Оснивача, при изради овог извештаја сами ефекти процене нису могли да се прикажу и нису спроведена одговарајућа књижења у пословним књигама предузећа. Очекује се да ће целокупан процес бити усаглашен са Оснивачем и бити окончан у пословној 2015. години, па ће имати утицај на резултат пословања предузећа.

Деветомесечни биланс успеха за 2014. и 2015. годину

у 000 дин

А. ПРИХОД		Остварено I-IX 2014.		ПЛАНИРАНО I-IX 2015. Ребаланс III		I-IX 2015.		индекс 9=7/3	индекс 10=7/5
		износ	учешће	износ	учешће	износ	учешће		
1	2	3	4	5	6	7	8		
Σ I	ПОСЛОВНИ ПРИХОД	8.095.839	96,82%	10.552.052	97,33%	10.604.497	97,39%	130,99	100,50
1.	Приход од основне делатности	3.393.991	40,59%	3.913.526	36,10%	3.727.627	34,23%	109,83	95,25
2.	Приход од дотација и донација	4.550.000	54,41%	6.510.800	60,06%	6.705.037	61,58%	147,36	102,98
3.	Остали пословни приход	151.848	1,82%	127.726	1,18%	171.833	1,58%	113,16	134,53
Σ II	ФИНАНСИЈСКИ ПРИХОД	482	0,01%	1.450	0,01%	1.862	0,02%	385,95	128,41
Σ III	ОСТАЛИ ПРИХОД	265.390	3,17%	287.549	2,65%	282.792	2,60%	106,56	98,35
А	ПРИХОД	8.361.712	100,00%	10.841.051	100,00%	10.889.151	100,00%	130,23	100,44
Б. РАСХОД									
		3	4	5	6	7	8	9=7/3	10=7/5
I 1. 1.	Трошкови резервних делова	379.630	4,31%	534.092	4,51%	385.476	3,57%	101,54	72,17
I 1. 2.	Трошкови ауто - гума	47.440	0,66%	76.958	0,65%	62.068	0,57%	130,83	80,65
I 1. 3.	Трошкови материјала, ситног инвентара, униформе и остало	125.659	0,95%	142.493	1,20%	68.080	0,63%	54,18	47,78
I 1.	Трошкови матер. и рез. делова	552.729	5,93%	753.543	6,36%	515.624	4,78%	93,29	68,43
I 2.	Трошкови горива и енергије	3.209.141	29,90%	3.107.785	26,23%	3.015.651	27,93%	93,97	97,04
I 3.	Зараде и остала лична примања	5.046.616	47,92%	4.815.660	40,65%	4.636.556	42,94%	91,87	96,28
I 4.	Трошкови производних услуга	142.231	1,94%	219.946	1,86%	188.774	1,75%	132,72	85,83
I 5.	Амортизација и резер.	1.243.279	8,13%	1.537.500	12,98%	1.443.458	13,37%	116,10	93,88
I 6.	Нематеријални трошкови	155.967	1,50%	242.721	2,05%	175.130	1,62%	112,29	72,15
I 7.	Порези и накнаде	28.161	0,45%	365.602	3,09%	339.920	3,15%	1.207,08	92,98
Σ I	ПОСЛОВНИ РАСХОД	10.378.124	95,77%	11.042.757	93,21%	10.315.113	95,54%	99,39	93,41
Σ II	ФИНАНСИЈСКИ РАСХОД	452.024	2,77%	647.098	5,46%	438.483	4,06%	97,00	67,76
Σ III	ОСТАЛИ РАСХОД	275.948	1,46%	157.213	1,33%	43.500	0,40%	15,76	27,67
Б	РАСХОД	11.106.096	100,00%	11.847.068	100,00%	10.797.096	100,00%	97,22	91,14
А-Б	ДОБИТ					92.055	0,85%		
Б-А	ГУБИТАК	2.744.384	16,86%	1.006.017	8,49%				

* Напомена: У току је процена вредности непокретности, постројења, опреме и капитала. Процена ће се књижити под 1.1.2015.год. и имаће утицаја на књижења на овим контима.

** Реализовани приходи у деветомесечном периоду од дотација, донација и сл. већи су од планираних за 194,2 милиона, међутим субвенције за оперативно руковођење и безбедност саобраћаја нису реализоване у овом периоду.

*** Повећање трошкова пореза и доприноса у деветомесечном периоду у односу на прошлу годину резултат је нове врсте трошкова који су књижени на конту 559 940 у износу од 319,5 милиона, а односе се на умањење зараде код корисника јавних средстава у корист буџета Републике Србије.

1.2. Приходи

Раст прихода у односу на исти период прошле године забележен је у свим сегментима прихода. Пословни приходи у деветомесечном периоду износили су 10,60 млрд и већи су за 31% односно за 2,50 млрд динара, а обухватају приходе од основне делатности, приход од дотација и донација и остале пословне приходе. Финансијски приходи износе 1,86 мил, незнатно учествују у укупним приходима (0,02%) и повећани су односу на прошлогодишње за скоро 4 пута, односно за 1,38 милиона динара. Остали пословни приходи и остали (ванредни) приходи износе 454,62 мил. и чине 4,2% укупних прихода и заједно бележе раст од 8,9 % у односу на исти период прошле године, или за 37,39 милиона динара. У структури укупних прихода, приходи од основне делатности чине 34,23%, дотације и донације 61,57% док сви остали приходи учествују са 4,20% у укупним приходима.

Приход од основне делатности у периоду I-IX 2015. године износио је 3,73 млрд и већи је од прошлогодишњег у истом периоду за 333,63 милиона динара. Повећани степен наплате услуге превоза, као и боља реализација транспортног рада у овом периоду утицао је на раст прихода од основне делатности у односу на прошлу годину (9,83%) , док је у односу на план мањи за 5% или за 186 милиона динара. Реализација прихода од дотација изнад планираних величина значајно је допринела бољим финансијским резултатима него у истом периоду претходне године. Остварене дотације у деветомесечном периоду износиле су 6,70 млрд и повећане су за 47% у односу на исти период у 2014. односно за 2,15 млрд динара због реализованих већих преноса средстава буџета ради исплате две рате кредита ЕБРД у 2015. години. На већи остварени проценат раста дотација у односу на исти период претходне године утицала је и чињеница да су у периоду I-IX 2014. године Одлуком о буџету града Београда опредељене дотације за редовно пословање у износу од 4,55 милијарди динара, док је тек у децембру извршена допуна до планираних 6,5 милијарди, у виду једнократног преноса у висини од 2 милијарде динара.

Остале пословне приходе чине приходи друштвеног стандарда, приход од закупа, уговореног и ванредног превоза и сл. и износе 171,83 мил, што представља повећање од 13%, док су у односу на план већи за 34% тј. за 44,10 мил. динара.

Остали (ванредни) приходи износе 282,79 мил. и обухватају рефакцију акциза за гориво, приходе од наплате штета, приходе од реклама, доплатних карата и друго. У односу на исти период претходне године бележе раст од 17,4 мил или за 7 %. Повећање осталих (ванредних) прихода у односу на прошлу годину резултат је већег повраћаја акциза на гориво у овом периоду.

1.3. Расходи

Укупни расходи Предузећа смањени су у односу на исти период прошле године у номиналном износу за 309 милиона динара, односно за 3%. Највећи утицај на овај тренд има смањење трошкова зарада и осталих личних примања услед примене закона о умањењу зарада, чији ефекти се евидентирају у оквиру нематеријалних расхода, смањење трошкова енергената и мањи трошкови материјала и резервних делова, као и осталих (ванредних) расхода.

Трошкови материјала и резервних делова су мањи него у истом периоду прошле године за 7% односно за 37,10 мил, а највећи утицај на ове уштеде су смањени трошкови материјала и ситног инвентара за 46% тј. за 57,57 мил, док су трошкови ауто гума (62,06 мил) већи за 30% у односу на претходну годину али и даље мањи за 20% односно 14,89 мил. од планираних величина.

Укупни трошкови енергената у периоду I-IX 2015. године износили су 3,01 млрд. динара, од чега се највећи део (2,564 млрд) односи на трошкове нафте (евродизел), чија просечна цена је у посматраном периоду 2014. износила 117,3 дин/лит, док је у истом периоду 2015. износила 108 дин/лит, а остатак на трошкове електричне енергије за вучу, трошкове мазива и грејања. Трошкови енергената мањи су у односу на прошлогодишње за 193,49 милиона динара или за 6%, а од планираних су мањи за 3% односно за 92 мил. динара.

Трошкови зарада и осталих личних примања су, посматрајући билансне позиције мањи за 410,06 милиона динара или за 8,13 %, али треба узети у обзир да се део плата који се уплаћује у буџет у износу од 319,5 милиона књижио на порезе и накнаде (кто 559940 – трошкови умањења зарада), тако да је реално смањење ових трошкова 90,56 милиона динара или 1,79% и то углавном захваљујући смањењу осталих личних примања, а ова позиција трошкова се кретала у оквиру планираних величина. Просечна нето зарада по раднику у периоду I-IX 2015. године износила је 48.758,19 дин, што је 3% мање од просека по раднику у истом периоду претходне године (разлог је смањење зарада сагласно Закону о умањења плата код корисника јавних средстава Сл. гласник 116/14).

Трошкови производних услуга кретали су се изнад прошлогодишњих за 46 милиона динара или за 33%, углавном због већих трошкова одржавања возила - Соларис аутобуса у гарантном року.

Обрачуната амортизација је већа за 16,10 % због веће вредности основних средстава. За период I-IX 2015. године, урађена је пројекција амортизације која се базирала на прошлогодишњим вредностима са увећањем од 10%. Током 2015.године извршена је процена имовине предузећа а резултати процене биће познати у задњем кварталу 2015.године и имаће утицаја на укупне расходе предузећа.

Нематеријални трошкови у деветомесечном периоду износили су 175,13 мил. и теретили су трошкове пословања за 12,29% већи него у истом периоду прошле године, односно за 19,16 мил. динара. Највеће учешће у нематеријалним трошковима имају премије осигурања које су износиле 156,85 мил, што је у односу на исти период прошле године више за 53 мил. динара.

Порези и накнаде су по билансним позицијама повећани, али ако прихватимо да је део плата који се уплаћује у буџет оптеретио ову позицију за 319,5 милиона, реално је величина ове позиција мања него у 2014. години и креће се у оквиру планираних. Када се од укупног износа пореза и накнада умањи део који се уплаћује у буџет (319,5 мил) ови трошкови су реално мањи и износе свега 20,42 мил, што је мање у односу на претходну годину за 27,5%.

Финансијски расходи у периоду I-IX 2015. године износили су 438,48 мил. динара, од чега се највећи део односи на камате за ЕБРД (254,52 мил) и камате по овердрафт

кредитима (155,85 мил). Ови трошкови су нижи од прошлогодишњих за 3%, а у односу на планиране мањи су за 32%. Разлози одступања остварених финансијских расхода у односу на планиране су због чињенице да је план камата за кредит ЕБРД рачунат по курсу од 130 динара за један евро, а остварени курс износи 120 динара за један евро (одступање 68 мил у односу на план) као и мање остварене камате по овердрафт кредитима у односу на план (одступање 70 милиона динара услед снижавања БЕЛИБОР стопе на бази које се формирају камате на динарске кредите са 10 крајем 2014. на 4,14 крајем септембра 2015. године).

С обзиром да је почетком априла 2015. године започет процес процене вредности имовине Предузећа и да још увек није окончан, то у наведеном периоду није било обезвређења имовине који чини највећи део осталих расхода, услед чега су ови трошкови минимални и износе 43,50 мил. динара, што представља смањење за 84% у односу на претходну годину. Ефекти процене вредности имовине Предузећа биће познати по њеном окончању односно у задњем кварталу 2015. године.

Већи приходи у периоду I-IX 2015.године од укупних расхода резултирали су добитком од 92,05 милиона динара, што је знатно повољније од оствареног резултата у истом периоду претходне године, када је остварен губитак 2,74 млрд.

1.4. Финансијско стање

Бољи финансијски резултати пословања у периоду I-IX 2015. године не могу бити разлог за велики оптимизам, иако је значајно напоменути да је заустављен дуготрајан тренд пада прихода од основне делатности, али је ниво ових прихода који зависе од наплате јавног градског превоза (на који Предузеће не може пресудно да утиче) на знатно нижем нивоу од реално могућих величина и карактеристично је да приходи од основне делатности покривају тек 34,52% укупних трошкова пословања.

Повећање прихода и смањење трошкова пословања указује да се остварују ефекти Програма мера за финансијску консолидацију и санацију ЈКП ГСП „Београд“ и да је неопходно наставити са предвиђеним активностима из наведеног програма, пре свега: Унапређење тарифног система, Унапређење имица система, Наплата заосталих дуговања и Континуално унапређење нивоа квалитета транспортне услуге итд, а у сарадњи са Оснивачем. Приоритетна мера као циљ за будућност је повећање квалитета транспортне услуге.

Дуготрајни негативни финансијски резултати пословања проузроковали су проблеме са ликвидношћу предузећа и висок ниво задужености. Недостатак финансијских средстава довео је до сталног коришћења краткорочних кредита за ликвидност (дозвољеног минуса на текућим рачунима код пословних банака) и краткорочних позајмица од других комуналних предузећа и следствено томе вишег нивоа обавеза, тако да финансијски показатељи указују на високу задуженост Предузећа. Наредна табела приказује финансијске обавезе ЈКП ГСП „Београд“:

Финансијске обавезе ЈКП ГСП „Београд“ на дан 30.09.2015. године

Ред. бр.	Структура обавеза	Стање обавеза 30.09.2015
1	Доспеле обавезе према добављачима	706.343.014,56
2	Доспеле обавезе за комуналне услуге	541.487.348,52
3	Дуг за јубиларне награде	168.454.277,00
4	Дуг по репрограму за порезе и доприносе	139.899.794,00
5	Краткорочни кредити – овердрафт	1.789.490.229,74
6	Краткорочне позајмице од комуналних предузећа	380.000.000,00
	Свега краткорочне обавезе	3.725.674.663,82
7	Финан. лизинг за аутобусе и комби возила	623.575.985,27
8	Дугорочни кредит – ЕБРД	7.085.467.290,44
	Свега дугорочне обавезе	7.709.043.275,71
	Укупне обавезе ЈКП ГСП „Београд“	11.434.717.939,53

* нису укључене обавезе за набавку аутобуса која је у току. Ануитети за дугорочни кредит код ЕБРД доспевају шестомесечно. Код краткорочних обавеза нису приказане будуће камате док су дугорочне приказане са припадајућим каматама које су укључене у ануитете.

Обим краткорочних обавеза директна је последица дуготрајних проблема са ликвидношћу Предузећа, а набавка нових возила у претходним годинама проузроковала је приказани ниво дугорочних обавеза. Међутим, и поред високе цене задуживања, респектабилна набавка нових, савременијих возила претходних година (242 аутобуса, 30 висококапацитетних трамваја, 30 комби возила и 55 аутобуса у овој години, чија је набавка већ отпочела) доприноси основној функцији – бољем и квалитетнијем превозу путника у Београду са савременијим возним парком који пружа квалитетнију услугу од конкуренције.

Међутим, значајно је напоменути да се овај ниво задужења одражава на знатно оптерећење финансијских трошкова Предузећа, како за трошкове камата, тако и за висок ризик од промена курса динара, с обзиром да су дугорочне обавезе уговорене са валутном клаузулом, па депресијација динара у односу на евро за сваки проценат оптерећује финансијске трошкове за готово 100 милиона динара (са обавезама за набавку нових аутобуса).

2. Кадрови

Број запослених радника на крају деветомесечног периода 2015. године износио је 5.708 радника и мањи је за 2,12 % или за 124 радника у односу на крај септембра 2014. године. Од наведеног броја 5.483 су стално запослени, а 225 су запослени на одређено време. Такође, на крају деветомесечног периода било је запослено 193 радника по уговору о пп пословима. Током деветомесечног периода, Предузеће је напустило 45 запослених, од чега се 19 односи на одлазак у пензију, 12 на споразумни раскид, а остатак на отказ.

Реализација социјалног програма-технолошког вишка за раднике који добровољно напуштају предузеће, очекује се до краја 2015. године, по добијању сагласности од надлежних органа Града.

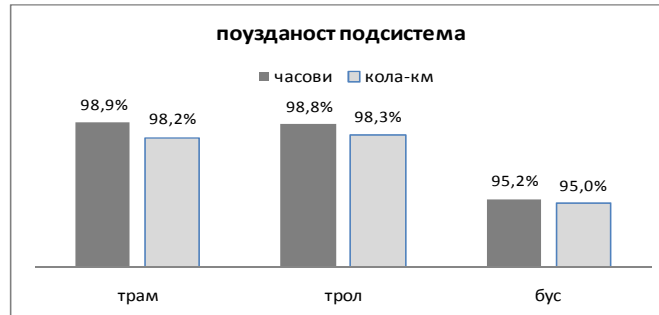
3. Саобраћајни показатељи

3.1 Поузданост (расположивост) система

Програмом пословања ЈКП ГСП "Београд" за 2015. годину - ребаланс IV, као основни циљ, дефинисано је повећање позданости система изнад 93%.

У првих девет месеци 2015. године поузданост, сва три подсистема, изражена кроз реализацију кола-км и часова саобраћаја, била је изнад планиране.

Трамвајски и тролејбуски подсистем реализовали су преко 98% планираних кола-км и часова саобраћаја, док је реализација аутобуског подсистема износила 95%.

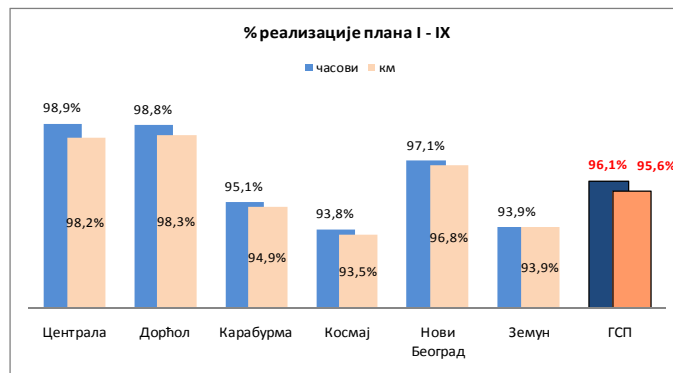


Слика 1.1: Поузданост (процент остварења плана) по подсистемима (јан-сеп 2015.)

Поузданост система ГСП у првих девет месеци 2015. године изражена кроз часове саобраћаја износила је 96,1% и кола-км 95,6%.

Табела 1.1: Оставрење планираних часова и кола-километара (јан-сеп 2015.)

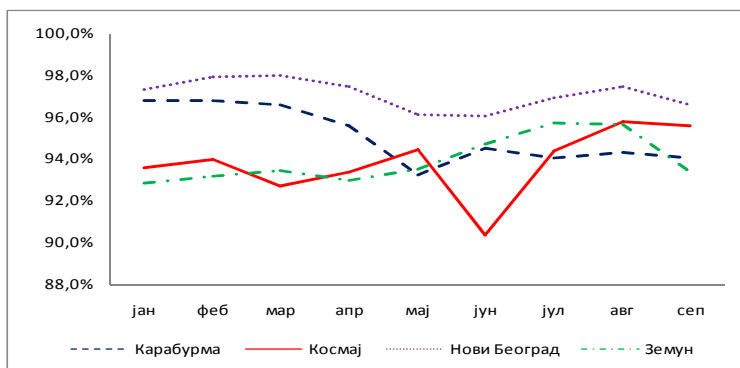
		часови			километри		
		план	остварење	%	план	остварење	%
трам	Централа	465.587	460.265	98,9%	6.457.804	6.340.967	98,2%
трол	Дорћол	313.867	310.023	98,8%	3.925.845	3.859.046	98,3%
	Карабурма	711.777	676.952	95,1%	12.370.030	11.733.111	94,9%
	Космај	499.818	468.711	93,8%	10.128.904	9.473.852	93,5%
	Нови Београд	747.838	725.985	97,1%	14.859.824	14.387.102	96,8%
	Земун	390.654	366.731	93,9%	8.574.907	8.051.395	93,9%
бус		2.350.087	2.238.379	95,2%	45.933.665	43.645.460	95,0%
ГСП		3.129.541	3.008.667	96,1%	56.317.314	53.845.473	95,6%



Слика 1.2: Процентуално оставрење плана по саобраћајним погонима (јан-сеп 2015.)

Саобраћајни погони Космај и Земун, имали су просечну поузданост испод нивоа осталих погона, али изнад дефинисаног нивоа од 93%.

СП Космај у трећем кварталу подигао је ниво поузданости за 5%, док је погон Земун тренд раста, у летњим месецима, зауставио ступањем на снагу зимског реда вожње.



Слика 1.3: Процент остварења часова саобраћаја у аутобуским погонима по месецима (јан-сеп 2015.)

3.2. Транспортни рад

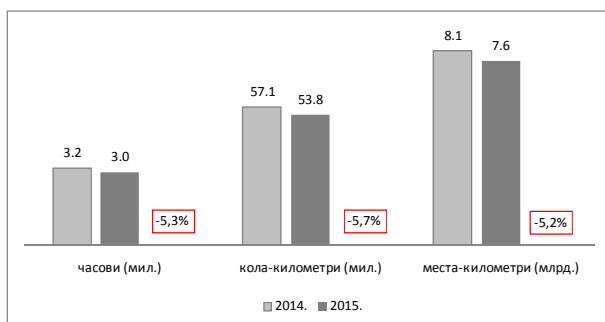
Параметри транспортног рада, за првих девет месеци 2015. године, у односу на исти период 2014. године, мањи су за око 5% што је последица оптимизације реда вожње која је по одлуци Градске управе примењена од 1.септембра 2014. године. У односу на шетомесечни период 2015. године негативни тренд параметара транспортног рада, у односу на исти период предходне године, смањен је за око 2%.

Табела 2.1: Параметри транспортног рада система (јан – сеп 2014/2015.)

параметри транспортног рада	I - IX		% промене (15/14.)	тренд
	2014.	2015.		
часови (мил.)	3,2	3,0	-5,31%	↓
кола-километри (мил.)	57,1	53,8	-5,68%	↓
места-километри (млрд.)	8,1	7,6	-5,23%	↓

Табела 2.2: Параметри транспортног рада система (јан – јун 2014/2015.)

параметри транспортног рада	I - VI		% промене (15/14.)	тренд
	2014.	2015.		
часови (мил.)	2,2	2,1	-6,58%	↓
кола-километри (мил.)	39,6	36,8	-7,21%	↓
места-километри (млрд.)	5,6	5,2	-6,91%	↓



Слика 2.1: Параметри транспортног рада система (јан – сеп 2014/2015.)

Тролејбуски подсистем је по свим параметрима транспортног рада забележио реализацију незнатно нижу него током 2014. године (око - 2%) при чему је у првих шест месеци 2015. године реализација била на нивоу 2014. године.

Трамвајски подсистем забележио је, у првих шест месеци 2015. године, пад од 11-14% свих параметара транспортног рада, што је последица реконструкције трамвајске мреже у Улици војводе Степе која је трајала од 1. јула 2014. до 14. августа 2015. године. У трећем кварталу 2015. године, након успостављања редовног трамвајског саобраћаја, негативан тренд на нивоу девет месеци се смањио на 6-7%.

Пад транспортних резултата од око 6% аутобуског подсистема је последица оптимизације броја возила у раду.

Табела 2.3: Параметри транспортног рада подсистема (јан – сеп 2014/2015.)

	возило - километри (мил.)			места-километри (млрд.)			часови (мил.)		
	2014.	2015.	% промене	2014.	2015.	% промене	2014.	2015.	% промене
трам	6,8	6,3	-7,33%	1,30	1,21	-6,69%	0,49	0,46	-5,80%
трол	4,0	3,9	-2,68%	0,50	0,49	-2,44%	0,32	0,31	-2,14%
бус	46,3	43,6	-5,69%	6,27	5,94	-5,15%	2,37	2,24	-5,63%
ГСП	57,1	53,8	-5,68%	8,07	7,64	-5,23%	3,18	3,01	-5,31%

Табела 2.4: Параметри транспортног рада подсистема (јан – јун 2014/2015.)

	возило - километри (мил.)			места-километри (млрд.)			часови (мил.)		
	2014.	2015.	% промене	2014.	2015.	% промене	2014.	2015.	% промене
трам	5,0	4,3	-13,86%	0,95	0,82	-13,68%	0,35	0,31	-11,47%
трол	2,8	2,8	-0,30%	0,36	0,36	0,05%	0,22	0,22	-0,07%
бус	31,8	29,7	-6,77%	4,30	4,04	-5,99%	1,63	1,52	-6,42%
ГСП	39,6	36,8	-7,21%	5,61	5,22	-6,91%	2,21	2,06	-6,58%

3.3. Возила у раду

Сви разматрани параметри, осим коефицијента техничке исправности, у првих девет месеци 2015. имају пад од неколико процената у односу на исти период 2014. године.

До пада просечног броја возила у раду и коефицијента искоришћености возног парка је дошло услед оптимизације транспортне услуге.

Реализовани расход током првих девет месеци 2015. године одразио се позитивно на коефицијент техничке исправности (повећан је за 1,1%).

Табела 3. : Параметри расположивости возила (јануар – септембар 2014/2015.)

возила	I - IX		% промене	тренд
	2014.	2015.		
просечан број возила у инвентару	1.341	1.308	-2,5%	↓
просечан број технички исправних возила	1.000	987	-1,3%	↓
просечан број трамваја на раду (радни дан)	124	119	-4,0%	↓
просечан број тролејбуса на раду (радни дан)	85	84	-1,2%	↓
просечан број аутобуса на раду (радни дан)	624	587	-5,9%	↓
просечан број возила на раду у систему (радни дан)	833	790	-5,2%	↓
коефицијент искоришћености возног парка	0,549	0,530	-3,5%	↓
коефицијент техничке исправности	0,744	0,752	1,1%	↑

4. Возни парк

Инвентарски број возила на дан 8.09.2015. године износио је 1.323 возила просечне старости 11,85 година.

Стање инвентарског возног парка у септембру 2015. године у односу на септембар 2014. године смањено је за:

- 7 трамвајских кола,
- 2 приколице,
- 1 тролејбус,
- 28 аутобуса.

Табела 4.: Инвентарски возни парк (септембар 2014-2015.)

		ГСП		трамвај		тролејбус		аутобус	
		септ. 2014.	септ. 2015.	септ. 2014.	септ. 2015.	септ. 2014.	септ. 2015.	септ. 2014.	септ. 2015.
број возила	соло	463	454	1	1	104	104	358	349
	зглоб	829	802	171	164	23	22	635	616
	САФ	30	30	30	30				
	приколица	39	37	39	37				
	Σ	1361	1323	241	232	127	126	993	965
просечна старост	соло	9,86	10,72	37,28	38,3	5,25	6,27	11,12	11,97
	зглоб	12,13	12,81	31,41	32,17	10,91	11,89	7,55	8,31
	САФ	2,36	3,38	2,36	3,38				
	приколица	57,09	57,9	57,09	57,9				
	просек	11,11*	11,85*	27,12*	27,77*	6,27	7,25	8,84	9,63

* у просечну старост нису увршћене трамвајске приколице

ПРЕДСЕДНИК НАДЗОРНОГ ОДБОРА
ЈКП ГСП „БЕОГРАД“

Достављено:

- члановима Надзорног одбора
- директору Предузећа
- извршним директорима
- IX – 1/1
- а/а

Доц. Др Славен Тица, дипл.саобр.инж.